

 MUZEUM
PIERWSZYCH PIASTÓW
NA LEDNICY



INSTYTUCJA KULTURY
SAMORZĄDU WOJEWÓDZTWA
WIELKOPOLSKIEGO



WIELKOPOLSKI
PARK ETNOGRAFICZNY
W DZIEKANOWICACH

Młyn wodny



Wielkopolska rzeźba wielkopolscy rzeźbiarze

wystawa stała

ze zbiorów Wielkopolskiego Parku Etnograficznego



Od 1997 r. w ramach zbiorów Wielkopolskiego Parku Etnograficznego w Dziekanowicach funkcjonuje kolekcja współczesnej plastyki nieprofesjonalnej. Już we wcześniejszym okresie tego typu obiekty były pozyskiwane do Muzeum, jednakże miało to charakter okazjonalny. Wyodrębniona z całokształtu zbiorów kolekcja, systematycznie powiększana, liczy obecnie 534 prace niemal 50 artystów. Zasadniczej jej trzon stanowi rzeźba – w drewnie oraz glinie.

Jej autorzy zamieszkują wsie, miasteczka i miasta w różnych częściach regionu. Z północnej Wielkopolski są Piotr Woliński, Eugeniusz Izdebski, Marian Marczyk, z północnego pogranicza (Krajna) Bronisław Suchy. Z Wielkopolski wschodniej (okolice Turku) jest rodzina Staszaków (Zdzisław, Piotr i Marianna Iwińska), z południowo-wschodniej (okolice Kalisza) Antoni Kaczmarek, Adam Trunkwalter, Stanisława Matelska, Tadeusz Flak, z południowej (leszczyńskie) Jerzy Sowijak, Stanisław Kurzawa, Bogdan Osuch. Centralną część regionu reprezentuje Maciej Ćwierzyk i Eugeniusz Tacik. W ostatnim czasie kolekcja została zasilona pracami rzeźbiarzy z Ziemi Gnieźnieńskiej: Władysławy Adryanowej, Witalisa Kujawskiego, Władysława Szymoniaka, Stanisława Zawieruchy, Kazimierza Halickiego – w dużej części zakupionych z kolekcji ś. p. Stanisława Pasiciela.

Najstarsze rzeźby powstały w latach 40. minionego wieku i eksponowane są w jednym z wnętrz skansenowskiej wsi, najmłodsze powstały w ostatnich latach. W kolekcji są dzieła zarówno rzeźbiarzy uznanych, którzy doczekali się wystaw i publikacji, jak i tych szerzej nieznanymi, tworzących z dala od kiermaszów, wystaw, konkursów i Stowarzyszenia Twórców Ludowych. Wystawa prezentuje wybór 400 rzeźb i sylwetki 40 rzeźbiarzy. Tematyka rzeźb skupia się wokół przedstawień sakralnych, motywów związanych z życiem dawnej wsi oraz demonologicznych i ornitologicznych. Poprzez autorski układ ekspozycji ten zasób tematów można oglądać w rozmaitych realizacjach, w wykonaniu artystów reprezentujących zróżnicowane warsztaty, poziom umiejętności, wrażliwość, style, mających różne życiorysy. Dopełnieniem jest część wystawy poświęcona sylwetkom rzeźbiarzy, gdzie można poznać ich biografie, indywidualne motywacje, wizerunki i otoczenie, w jakim powstają ich rzeźby.

Miejszem wystawy jest dziewiętnastowieczny budynek drewnianego młyna z Wierzenicy, zrekonstruowany w 1998 r. na terenie Wielkopolskiego Parku Etnograficznego. Wraz z przylegającą do niego kopią budynku mieszkalnego, tworzy zespół architektoniczno-ekspozycyjny obejścia młynarskiego. Wnętrze budynku młyna z założenia przeznaczone zostało dla wystaw tematycznych, poszerzających problematykę Wielkopolskiego Parku Etnograficznego.

Kolekcja kilkakrotnie była prezentowana publiczności naszego Muzeum podczas wystaw czasowych. Na obecnym etapie, po 20 latach programowego kolekcjonowania, osiągnęła ona odpowiedni rozmiar, aby wyprowadzić ją z muzealnego magazynu i poświęcić jej oraz artystom wystawę stałą.

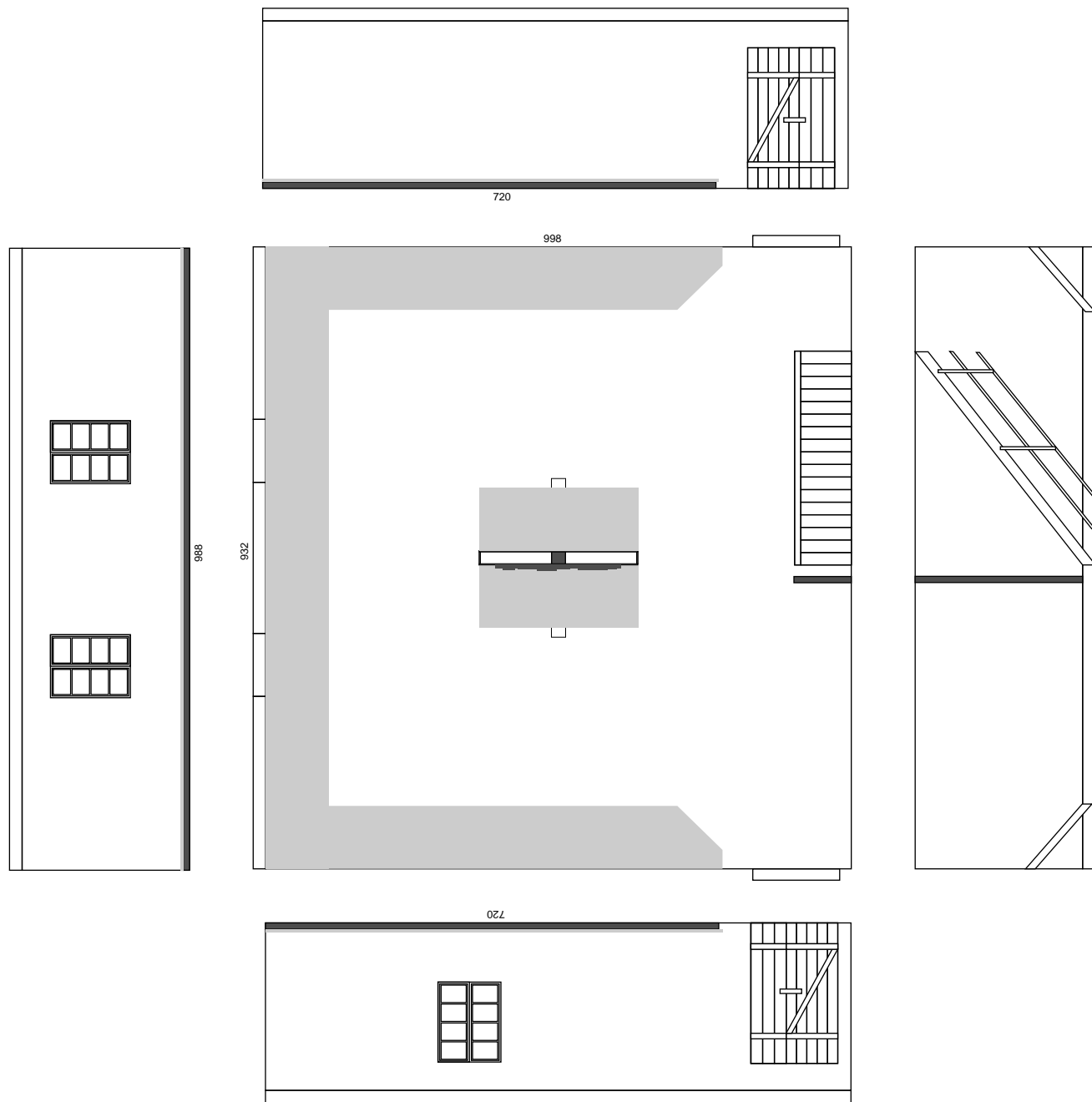


Artyści:
Władysława Adryanowa, Kruchowo
Stefan Boguszyński, Kcynia
Franciszek Burek, Gniezno-Skierszewo
Jacek Bykowski, Trzemeszno-Bydgoszcz
Maciej Ćwierzyk, Poznań
Leon Dudek, Włoszakowice
Michał Dutkiewicz, Września
Stefan Drzażdżyński, Gniezno
Tadeusz Flak, Pamiątków
Kazimierz Halicki, Gniezno
Marianna Iwińska, Jabłków
Eugeniusz Izdebski, Żnin
Mieczysław Jankiewicz, Wągrowiec
Eugeniusz Jędrzejczak, Kruchowo
Antoni Kaczmarek, Plewnia Nowa
Krzysztof Kołodziejczak, Łubowo
Jerzy Krysiński, Kalisz
Witalis Kujawski, Trzemeszno
Teodor Kupś, Trzemeszno
Stanisław Kurzawa, Kłoda
Roman Łuczak, Witkowo
Mariusz Markiewicz, Częstków
Stanisława Matelska, Białobłoty
Marian Marczyk, Łaziska
Mieczysław Najkowski, Zdziechowa
Antoni Orzepowski, Popowo Podleśne
Bogdan Osuch, Jarocin
Jerzy Sowijak, Bukówiec Górny
Zdzisław Staszak, Brudzew
Piotr Staszak, Brudzew
Bronisław Suchy, Stara Wiśniewka
Władysław Szymoniak, Gniezno
Eugeniusz Tacik, Binino
Adam Trunkwalter, Gostynie
Czesław Wętkowski, Skubarczewo
Piotr Woliński, Kcynia
Andrzej Wower, Bydgoszcz
Stanisław Zawierucha, Szydłowiec
Wojciech Zakrystał, Gołaszewo





Młyn wodny z Wierzenicy. Miejsce stałej wystawy „Wielkopolska rzeźba – wielkopolscy rzeźbiarze”



Plan pomieszczenia dolnego i projekt zabudowy.



15 sierpnia 2017 r. godz. 12.00 – otwarcie wystawy



Wielkopolska rzeźba wielkopolscy rzeźbiarze

wystawa do 31 marca Wielkopolskiemu Centrum Kultury w Orlądach

Wielkopolska rzeźba wielkopolscy rzeźbiarze

The Wielkopolska sculpture (the Wielkopolska sculpture)

The Wielkopolska sculpture (the Wielkopolska sculpture)





Grupa rzeźb z Wielkopolski południowej – kaliskie, jarocińskie, leszczyńskie



Rzeźby Zdzisława Staszaka z Brudzewa



Rzeźby Piotra Staszaka z Brudzewa



Rzeźby z Krajny, Pałuk i ziemi gnieźnieńskiej



Stół roboczy i dłuta z pracowni Władysława Szymoniaka w Gnieźnie





Kącik Pałuk i ziemi gnieźnieńskiej



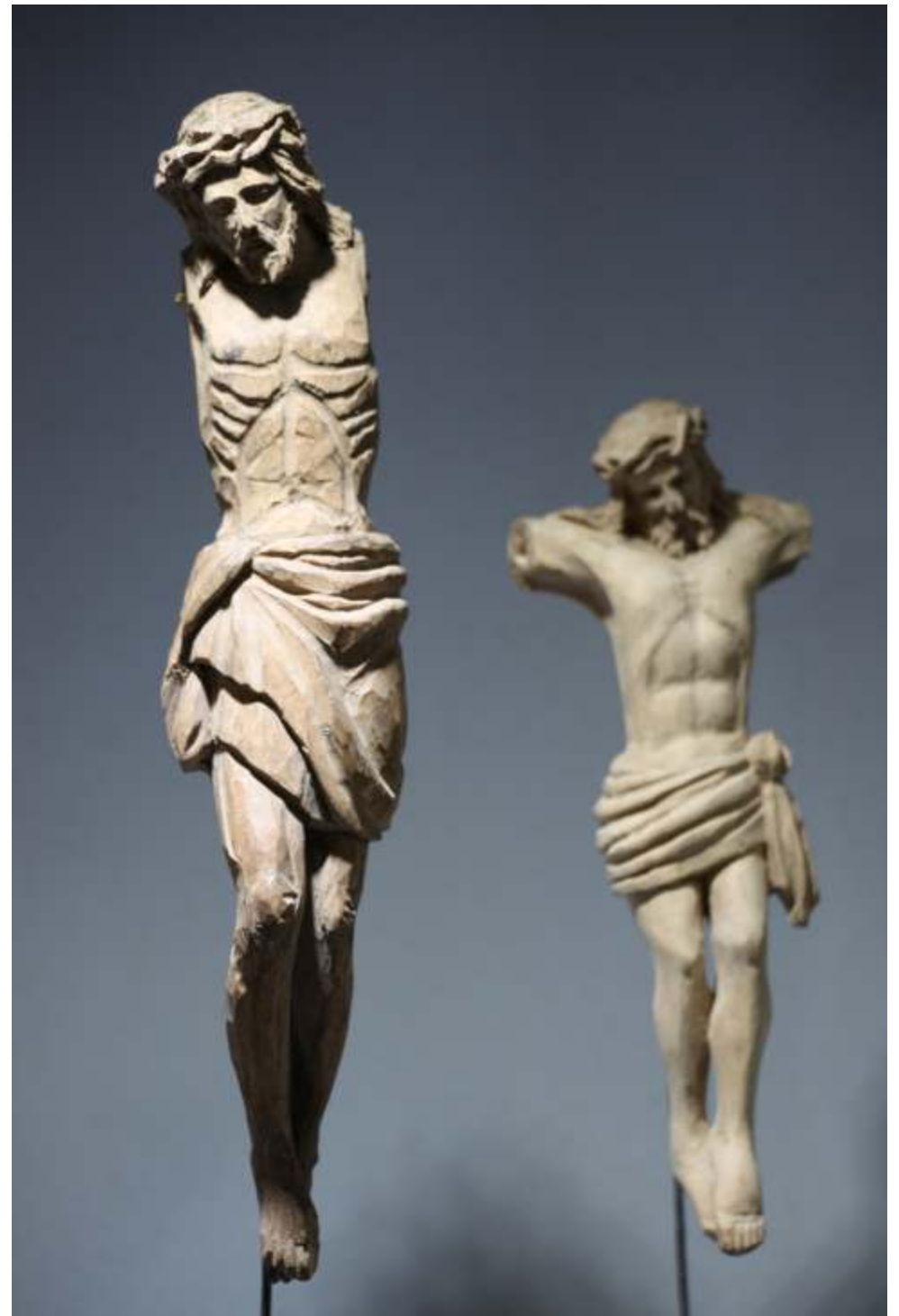
Rzeźby drobne i ceramiczne – m.in. Stanisławy Matelskiej, Antoniego Kaczmarka, Kazimierza Halickiego, Władysławy Adryanowej, Stanisława Zawieruchy



„Ostatnia Wieczerza” i inne prace Kazimierza Halickiego z Gniezna



Scenki wiejskie wg Stanisława Zawieruchy z Szydłowca



Rzeźby Franciszka Burka – mistrza rzeźbiarskiego z Gniezna



Kapele: Antoniego Orzepowskiego i Władysława Szymoniaka



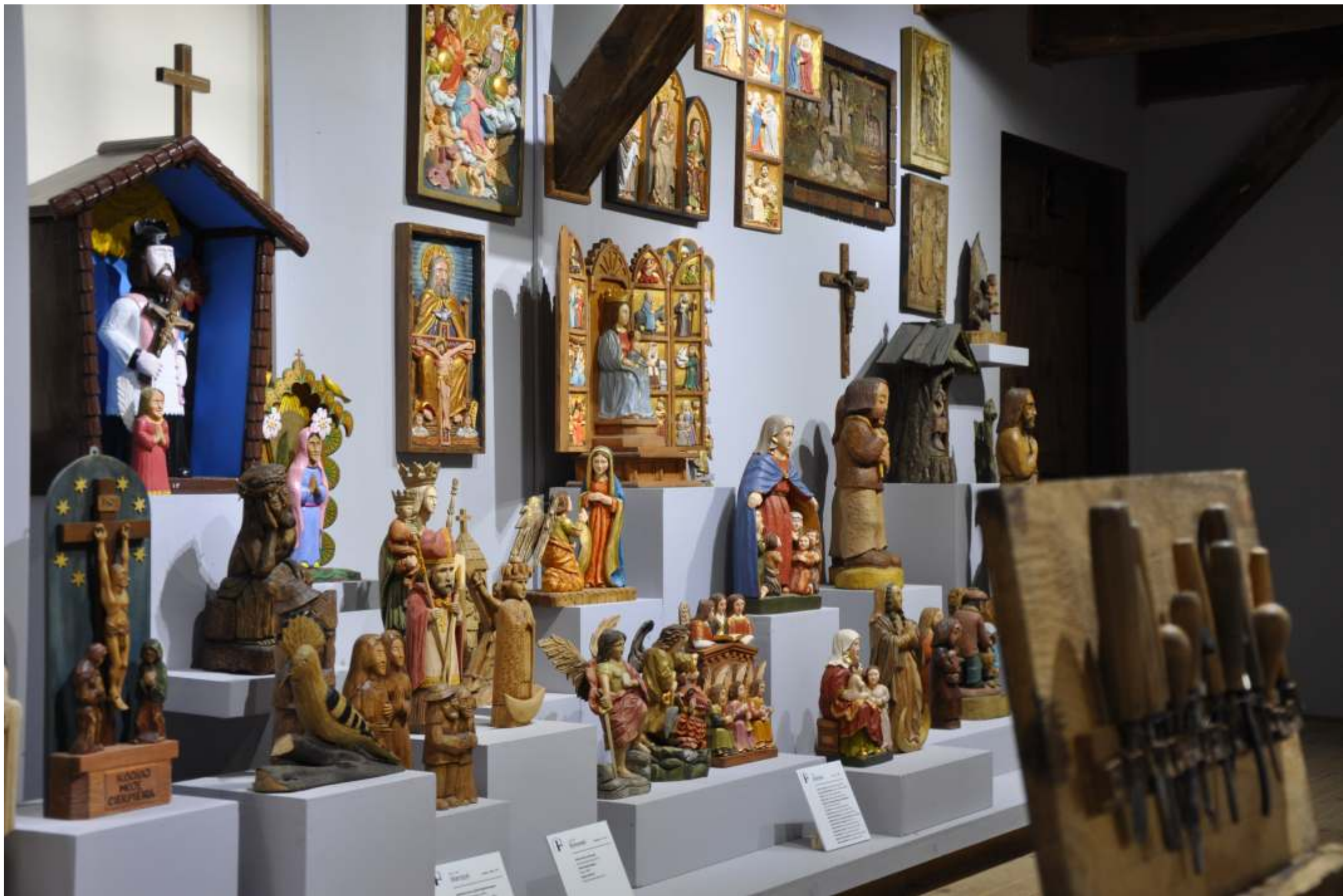
Muzykanci i demony Eugeniusza Tacika z Binina



Sceny z życia wiejskiej gospodyni wg Jerzego Sowijaka z Bukówca Górnego



Święci i nie-święci Tadeusza Flaka i kapliczka Macieja Ćwierzyka



Pałuki i Krajna



Ołtarzyk z Madonną Piotra Wolińskiego z Kcyni



Madonny Eugeniusza Izdebskiego ze Żnina





Bronisław Suchy ze Starej Wiśniewki



„Orkiestra” Stanisława Kurzawy z Klody



„Orkiestra” Stanisława Kurzawy z Kłody



Tuż po otwarciu wystawy



Kuratorskie oprowadzanie



Pomieszczenie na poddaszu w dniu otwarcia wystawy



Pomieszczenie na poddaszu – czterdzieści plansz z biogramami dla czterdziestu rzeźbiarzy



Church

...



Shelving

...



House

...



Architecture

...



...



...



...



...



...



...



„Tajemnice rózańca” Tadeusza Flaka





Rzeźbiarze: Jerzy Sowijak i Roman Łuczak przy „swoich” tablicach



Stanisław Kurzawa

Kłoda, gm. Rydzyna, powiat leszczyński

Z zawodu bednarz. Pierwsze zainteresowania twórcze sięgają jego czasów szkolnych. Dopiero jednak po II wojnie światowej, pod wpływem poznanego w Bogatynie miejscowego rzeźbiarza, powraca do rzeźbienia, które staje się jego pasją. Używa głównie drewna lipowego. Ulubionym tematem jego prac są sceny rodzajowe, w których często występują diabły, zwierzęta i karły. Rzeźbi także ludzi w pracy i podczas odpoczynku, wizerunki i popiersia na płaskorzeźbach, które przedstawiają postaci świętych i wybitnych Polaków. Dwukrotnie (1992 i 1996r.) Zdobywca I nagrody w ogólnopolskim konkursie na rzeźbę o tematyce muzycznej, organizowanym przez ówczesny WDK w Lesznie. Miał kilka wystaw indywidualnych. Ostatnia w 2002 roku w rydzynskim zamku SIMP była podsumowaniem jego twórczości.



Antoni Orzepowski

Popowo Podlesne, gmina Mieleszyn, powiat gnieźnieński
Ur. 1959 r.

Pochodzi z Białej Podlaskiej. Od 28. lat mieszka w Popowie Podlesnym. Z zawodu cieśla. W przeszłości pracownik Lasów Państwowych, obecnie zatrudniony przy wycinkach i pielęgnacji drzew. Rzeźbić zaczął przed piętnastu laty, pod wpływem impulsu. Uczył się samodzielnie. Rzeźbi w wolnym od pracy zawodowej czasie, którego nie ma za wiele. Wykonuje rzeźby różnych formatów, największe sięgają trzech metrów. Wykonuje je na zamówienia prywatne oraz instytucji. Są to postaci grajków, żydów, wiejskich bab, aniołów, świętych. Rzeźby są masywne i surowe. Gotowe rzeźby pozostawia surowe bądź barwi je bejcami.



Bronisław Suchy

Stara Wiśniewka, gm. Zakrzewo, powiat złotowski
ur. 1941r.

Mieszka w Starej Wiśniewce koło Złotowa, w rodzinnym gospodarstwie rolnym. Z zawodu stolarz-cieśla, umiejętności szlifował w warsztacie swojego ojca. Od młodości intensywnie poszukiwał własnej drogi, inspiracji szukał między innymi na Podhalu. Tworzy rzeźby z tendencją do realizmu, o miękkim, lirycznym charakterze. Poza formami sakralnymi, wśród których odznaczają się kapliczki o opracowanych detalach architektonicznych i zdobniczych, folklorystycznej, do historii swojej okolicy. Rzeźby maluje w stonowanej, ciemnej kolorystyce z przewagą brązów, nadając im charakteru patyny. Dopelnieniem i komentarzem dla rzezb są wiersze, które pisze i publikuje. Należy do Stowarzyszenia Twórców Ludowych

Plansze i tabliczki informacyjne

Staszak
Brudzew,
1941 - 2012

Wesele, drewno polichromowane, 2008 r.
Kapliczka, drewno, 2009 r.
Ostatnia Wieczerza, drewno polichromowane, 2009 r.
Pieta, drewno polichromowane, 1989 r.
Chrystus Pastusz, drewno polichromowane, lata 90. XX w.
Kapliczka ze św. Teresą, drewno polichromowane, 2006 r.
Pieta, drewno, 2003 r.
Kapela (skrzypce, akordeon, klarnet, bas), drewno, 2009 r.
Krzyżowiec, drewno polichromowane, 2004 r.
Zniewierz, drewno polichromowane, 2004 r.
Człowiek, drewno polichromowane, 2004 r.
Kowal, drewno polichromowane, 2004 r.
Postać z łaski, drewno, lata 70. XX w.
Diabeł, drewno polichromowane, ok. 2004 r.
Diabeł, drewno polichromowane, 2004 r.
Carawonica, drewno polichromowane, 1991 r.
Carawonica, drewno polichromowane, 1991 r.
Carawonica, drewno polichromowane, 2004 r.
Carawonica, drewno, 2008 r.

Staszak
Brudzew,
ur. 1964 r.

Adam i Ewa, drewno polichromowane, 2006 r.
Koronacja Matki Boskiej, drewno polichromowane, lata 90. XX w.
Ucieczka do Egiptu, drewno polichromowane, 2010 r.
Ucieczka do Egiptu, drewno polichromowane, 2010 r.
Ukrywanie i Matkę Boską i św. Janem, drewno, 2010 r.
Ukrywanie, drewno polichromowane, 2006 r.
Chór aniołki, drewno polichromowane, 2006 r.
Pieta, drewno polichromowane, 2016 r.
Galgota, drewno polichromowane, lata 90. XX w.
Majowa pod kapliczką, drewno polichromowane, 1995 r.
Wesele, drewno polichromowane, 2006 r.
Rodzina pod kapliczką, drewno polichromowane, 2006 r.
Zniewierz, drewno polichromowane, 2004 r.
Zniewierz, drewno polichromowane, 2004 r.
Ogrodnik, drewno polichromowane, 2004 r.
Rodzina wiejska, drewno polichromowane, 2006 r.

**Wielkopolska
rzeźba
wielkopolscy
rzeźbiarze**



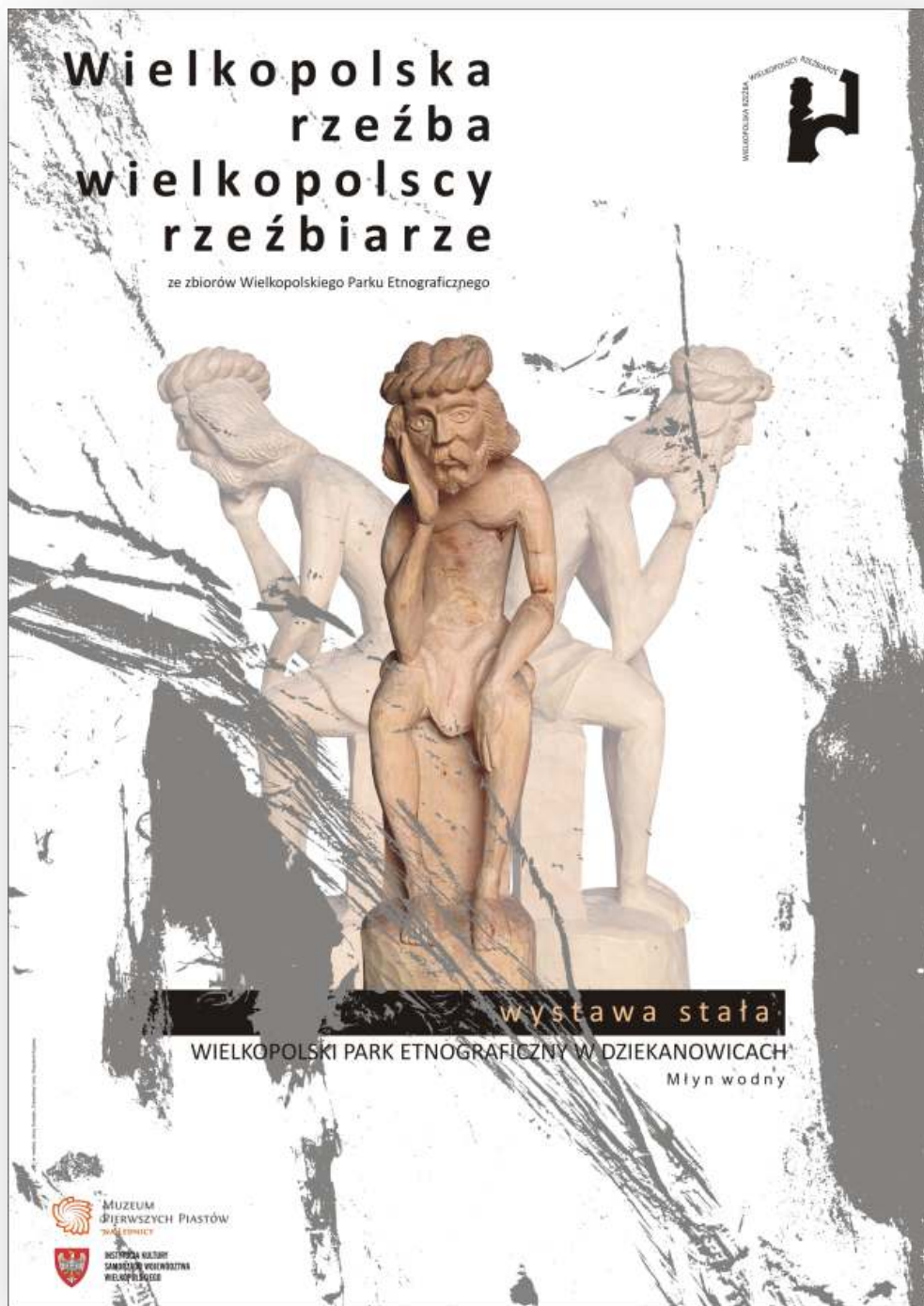


Wielkopolska rzeźba wielkopolscy rzeźbiarze



wystawa stała

ze zbiorów
WIELKOPOLSKIEGO PARKU ETNOGRAFICZNEGO W OZIEKANOWICACH



Wydawnictwa
towarzyszące wystawie:
folder, plakat, zakładka do książki
i zaproszenie



Dziękujemy za uwagę!
Zapraszamy do Wielkopolskiego Parku Etnograficznego
w Dziekanowicach.