

## BRANŻE SANITARNA I ELEKTRYCZNA (SILNO- I SŁABOPRĄDOWA)

### I. Część opisowa

1. Dane podstawowe i podstawy opracowania
2. Ogólny opis lokalizacji historycznego folwarku
3. Stan istniejący inwentaryzowanych obiektów wraz z dokumentacją fotograficzną

### II. Część rysunkowa

Nr rysunku	Temat	Skala
B1-01	<b>OTTON</b> - Stodoła - rzut parteru - instalacje elektryczne	1:100
B1-02	OTTON - Stodoła - rzut dachu - instalacje elektryczne	1:100
B1-03	OTTON - Stodoła - rzut parteru - instalacje sanitarne	1:100
B2-01	<b>Jałownik</b> - rzut parteru - instalacje elektryczne	1:100
B3-01	<b>Bukaciarnia cz.1</b> - Biblioteka (d.Obora) - rzut parteru - instalacje elektryczne	1:50
B3-02	Bukaciarnia cz.1 - Biblioteka (d.Obora) - rzut parteru - instalacje sanitarne	1:50
B4-01	<b>Bukaciarnia cz.2</b> - Spichlerz - rzut parteru - instalacje elektryczne	1:50
B4-02	Bukaciarnia cz.2 - Spichlerz - rzut parteru - instalacje sanitarne	1:50
B4-03	Bukaciarnia cz.2 - Spichlerz - rzut parteru - instalacje elektryczne i sanitarne	1:50
B4-04	Bukaciarnia cz.2 - Spichlerz - rzut poddasza - instalacje elektryczne i sanitarne	1:50

## **CZĘŚĆ OPISOWA**

### **1. DANE PODSTAWOWE I PODSTAWY OPRACOWANIA**

#### **1.1. PODSTAWY OPRACOWANIA**

1.1.1. Zlecenie inwestora

1.1.2. Wizja lokalna w terenie, szkice, dokumentacja fotograficzna.

#### **1.2. OBIEKT, INWESTOR, LOKALIZACJA**

1.2.1. Obiekt inwentaryzowany: budynki folwarczne (OTTON, JAŁOWNIK, BUKACIARNIA)

1.2.2. Inwestor: Muzeum Pierwszych Piastów na Lednicy Dziekanowice 32 62-261 Lednogóra

1.2.3. Lokalizacja: Dziekanowice 32 62-261 Lednogóra

## 2. OGÓLNY OPIS LOKALIZACJI HISTORYCZNEGO FOLWARKU

Dzieskanowice położone są w środkowej części woj. wielkopolskiego, ok 33 km na wsch. od Poznania, a 1,5 km na półn. od drogi krajowej prowadzącej z Poznania do Bydgoszczy. Wieś ułożona jest na wsch. brzegu jeziora Lednica. Układ przestrzenny wsi ulicówki tworzą zagrody chłopskie i zespół folwarczy ułożony na jej zach. krańcu na osi kościoła wypełniającego wsch. kraniec wiejskiej zabudowy. Założenie folwarczne tworzy dość zwarty kompleks, w skład którego wchodzi:

- zespół dworsko-parkowy,
- podwórze folwarczne,
- kolonia mieszkaniowa robotników folwarcznych.

Podwórze folwarczne na którym znajdują się inwentaryzowane obiekty usytuowane jest na półn. od zespołu dworsko-parkowego. Posiada ono kształt czworoboku otwartego w kierunku połd.. Zasadniczo kształt podwórza nie uległ większym zmianom na przestrzeni ostatniego stulecia, chociaż część obiektów tworzących jego zabudowę poddano gruntownej modernizacji bądź zbudowano ponownie na starych fundamentach. Najstarszy zespół budynków posadowiony jest wzdłuż zachodniej granicy podwórza niemal na skarpie opadającej w stronę jeziora. W zespole tym dominuje spichlerz usytuowany pośrodku zabudowy, jednocześnie będący najstarszym obiektem.

Do spichlerza od strony połd. przylega obora a od strony półn. stajnia. Są to budynki murowane z cegły, otynkowane posadowione na podmurówkach kamiennych nakryte dwuspadowymi dachami o pokryciu z papy. Obecnie budynki te pełnią funkcję biurową, biblioteki oraz magazynów, natomiast w spichlerzu w części parterowej urządzono salę konferencyjną.

Równolegle do tego kompleksu wzdłuż wschodniej pierzei podwórza stoi wydłużony jednolity budynek jałownika i bukaciarni posadowiony na miejscu dawnego zespołu obiektów mieszczącego magazyn nawozów, chlewnię, stajnie koni wyjazdowych, wozownię i oborę. Obecnie obiekt ten w 3/4 swojej długości pełni funkcję magazynu a w 1/4 garażu. Od strony północnej zabudowę podwórza zamyka stodoła z wydzielonym w części zachodniej pomieszczeniem sieczkarni i w części poddasza pomieszczeniem na zbiornik do wody. W okresie powojennym w pomieszczeniu sieczkarni wydzielono niewielką stajnię, którą z czasem zaadaptowano na kuźnię a obecnie pełni ono funkcję pomieszczenia inwentarskiego z węzłami sanitarnymi. Obiekt o ścianach murowanych z cegły nakryty dwuspadowym dachem z blachodachówki, obecnie pełni funkcję sali wystawowej.

Zabudowę gospodarczą do pocz. lat 60 XXw. uzupełniała kuźnia posadowiona w obrębie parku po połd. stronie bramy wjazdowej do zespołu. Podłoże podwórza zasadniczo nieutwardzone piaszczyste, porośnięte trawą w części zachodniej wzdłuż budynków zachowała się posadzka brukowana kamieniem polnym. Teren podwórza między budynkami wygradzony jest starym murem ceglany na podmurówce kamiennej, natomiast południowa pierzeja podwórza ogrodzona jest od zespołu dworsko-parkowego nowym stylizowanym murem. Do podwórza prowadzą obecnie dwie bramy wjazdowe, jedna umieszczona w półn.-wsch. narożniku między stodołą a jałownikiem i bukaciarnią, druga nowa w połd. pierzei w sąsiedztwie obory.

OSRODEK DOKUMENTACJI ZABYTEKÓW W WARSZAWIE KARTA EWIDENCYJNA ZABYTEKÓW ARCHITEKTURY I BUDOWNICTWA													W K Z Poznań Nr inw. 2043/K												
A B C D E F G H I J K L Ł M N O P R S T U V W X Y Z													3. Miejscowość <b>DZIEKANOWICE</b>												
1. Obiekt <b>ZESPÓŁ FOLWARCZNY – DZIEKANOWICE</b>													2. Czas powstania <b>2 poł. XIXw. pocz. XXw.</b>												
<p>Legenda:</p> <ol style="list-style-type: none"> <li>1. Dwór, ob. budynek administracyjny</li> <li>2. Oboza, ob. magazyn</li> <li>3. Spichlerz, ob. magazyn i sala wystawowa</li> <li>4. Stajnia, ob. magazyn</li> <li>5. Stodoła, ob. magazyn i sala wystawowa</li> <li>5a. Pomieszczenie szezczarki, ob. pomieszczenie inwentaryczne</li> <li>6. Jałownik i bukaciarnia, ob. magazyn i garaże (przed 1945r. w tym miejscu: magazyn, chlewnia, stajnia, oboza)</li> <li>7. Kuźnia, ob. nie istnieje</li> <li>8. Czworak, ob. nie istnieje</li> <li>9. Oboza dla krow robotników folwarcznych</li> <li>10. Szezczorak, ob. dom mieszkalny nr 28</li> <li>11. Szezczorak, ob. dom mieszkalny nr 29</li> <li>12. Nowe bloki mieszkalne</li> <li>13. Nowe chlewiki</li> <li>14. Sklep</li> </ol>																									
4. Adres <b>Dziekanowice 32 62-261 Lednogóra nr hipoteczny</b>													5. Przynależność administracyjna <b>województwo wielkopolskie powiat Gniezno gmina Łubowo</b>												
6. Poprzednia nazwa miejscowości <b>Schoenfelde</b>													7. Przynależność administracyjna przed 01.01.1999 <b>województwo poznańskie</b>												
8. Właściciel i jego adres <b>Agencja Własności Rolnej Skarbu Państwa O. T. Poznań Ul. Fredry 12 61-701 Poznań</b>													9. Użytkownik i jego adres <b>Muzeum Pierwszych Piastów na Lednicy, Dziekanowice 32 62-261 Lednogóra</b>												
10. Rejestr zabytków <b>park – nr 2102/A z dnia 03.11.1986r.</b>																									

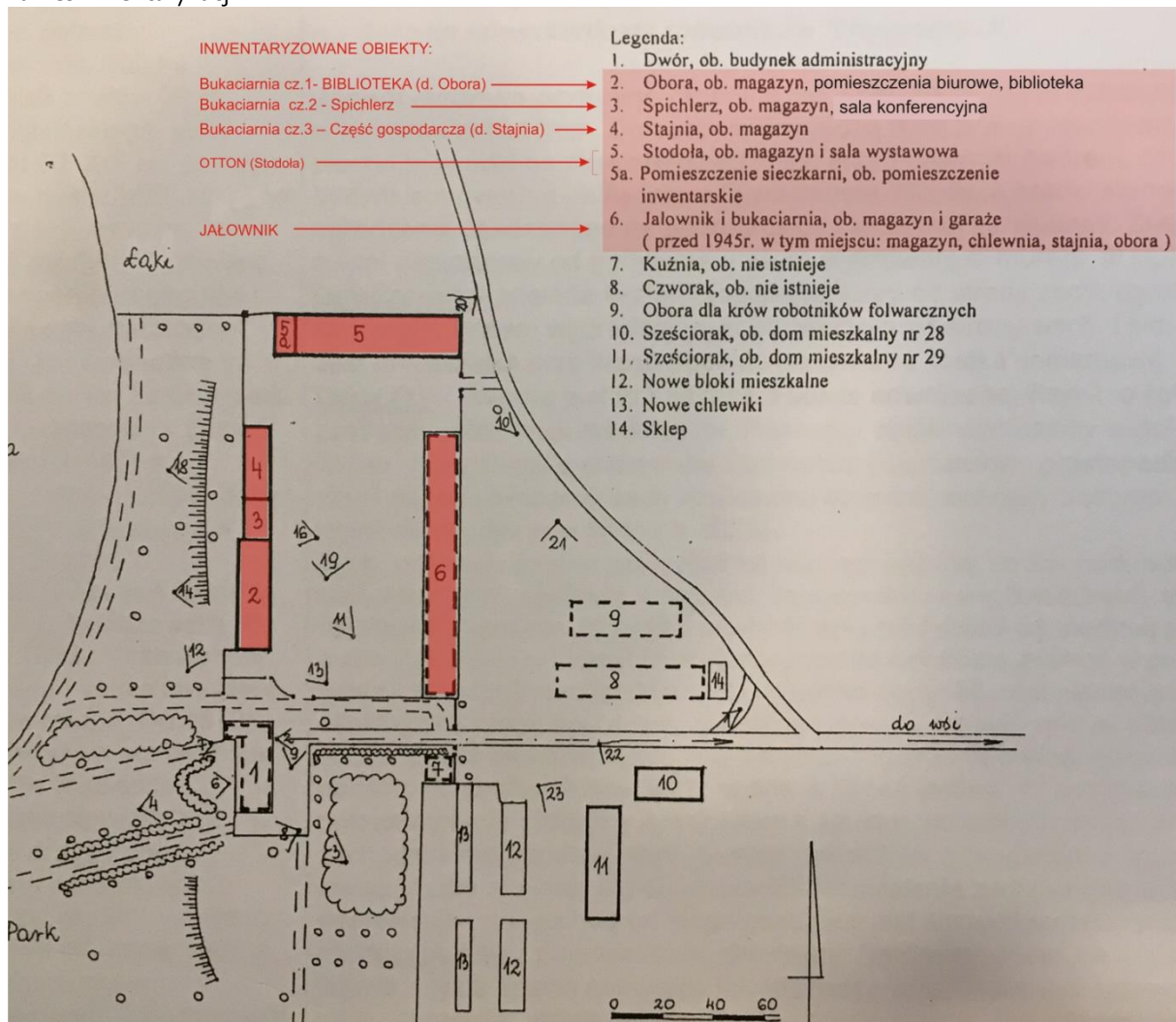
Archiwum Naukowe

MPP na Lednicy

syg. 388/112/142

### 3. STAN ISTNIEJĄCY INWETARYZOWANYCH BUDYNKÓW

Zakres inwentaryzacji:



## Otton (Stodoła)

Budynek wyposażony jest w:

- instalację elektryczną silno- i słaboprądową,
- instalację CO - grzejniki płytowe,
- instalację sanitarną wodno-kanalizacyjną,
- instalację wentylacji mechanicznej.

Na budynku znajduje się złącze energetyczne. Budynek posiada instalację odgromową. Na dachu budynku zainstalowano panele PV o mocy 6 kW połączone z baterią akumulatorów 3x48V (12x12V 135Ah). Instalacja elektryczna podtynkowa wykonana przewodami z żyłami miedzianymi. Na elewacji przed wejściem do budynku zainstalowana jest kamera z monitoringiem.

Oprawy oświetleniowe: plafony, rastry świetłówkowe. Oświetlenie zewnętrzne na elewacji nad wejściami. W salach wystawowych oświetlenie dekoracyjne.

Rozmieszczenie urządzeń instalacji elektrycznej i niskoprądowej pokazano na rysunkach. W rozdzielnicach elektrycznych brak opisów.

Ocena instalacji: stan dobry.

Budynek wyposażony w instalacje sanitarne:

- instalację grzewczą,
- instalację wodno-kanalizacyjną,
- wentylację mechaniczną,
- wewnętrzną instalację gazu,
- kotłownię gazową,
- odwodnienie dachu.

Zachodnia część budynku jest ogrzewany grzejnikami płytowo-konwektorowymi zasilanymi przez instalację wodną centralnego ogrzewania. Instalacja jest rozprowadzona w posadzce. Źródłem ciepła jest kocioł gazowy jedno funkcyjny. Kocioł zasila instalacja gazowa doprowadzona do budynku przyłączem i zakończona zaworem odcinającym w skrzynce na elewacji. Pomieszczenie kotłowni wyposażone w wentylację, komin wyprowadzony przez ścianę zewnętrzną ponad dach budynku.

Istniejące węzły sanitarne wyposażone w kanalizację sanitarną i wodną. Ciepła woda użytkowa przygotowywane w elektrycznych podgrzewaczach przepływowe. Instalacja wodna prowadzona pod tynkowo.

Odwodnienie dachu jest realizowane przez zewnętrzne rury spustowe, które odprowadzają wody opadowe na teren wokół budynku. Zastosowano rury spustowe stalowe.

Wschodnia część jest ogrzewana systemem powietrznym obsługiwanym przez gazową jednostkę wentylacyjną zlokalizowaną na parterze w pomieszczeniu technicznym. Pomieszczenie techniczne wyposażone w wentylację, komin wyprowadzony przez ścianę zewnętrzną ponad dach budynku. Instalacja gazowa doprowadzona do urządzenia ze skrzynki na elewacji. Kanały wentylacyjne stalowe nieizolowane rozprowadzone wzdłuż ścian pod stropem. Nawiew powietrza realizowana przez dysze nawiewne, a powietrze z pomieszczenia jest usuwane kratą w ścianie pod schodami.



## Otton (Stodoła) dokumentacja fotograficzna:

Otton (Stodoła) el. południowa - tablica rozdzielcza



Otton (Stodoła) o.01 hol - skrzynka elektryczna



Otton (Stodoła) o.04 kotłownia skrzynki elektryczne



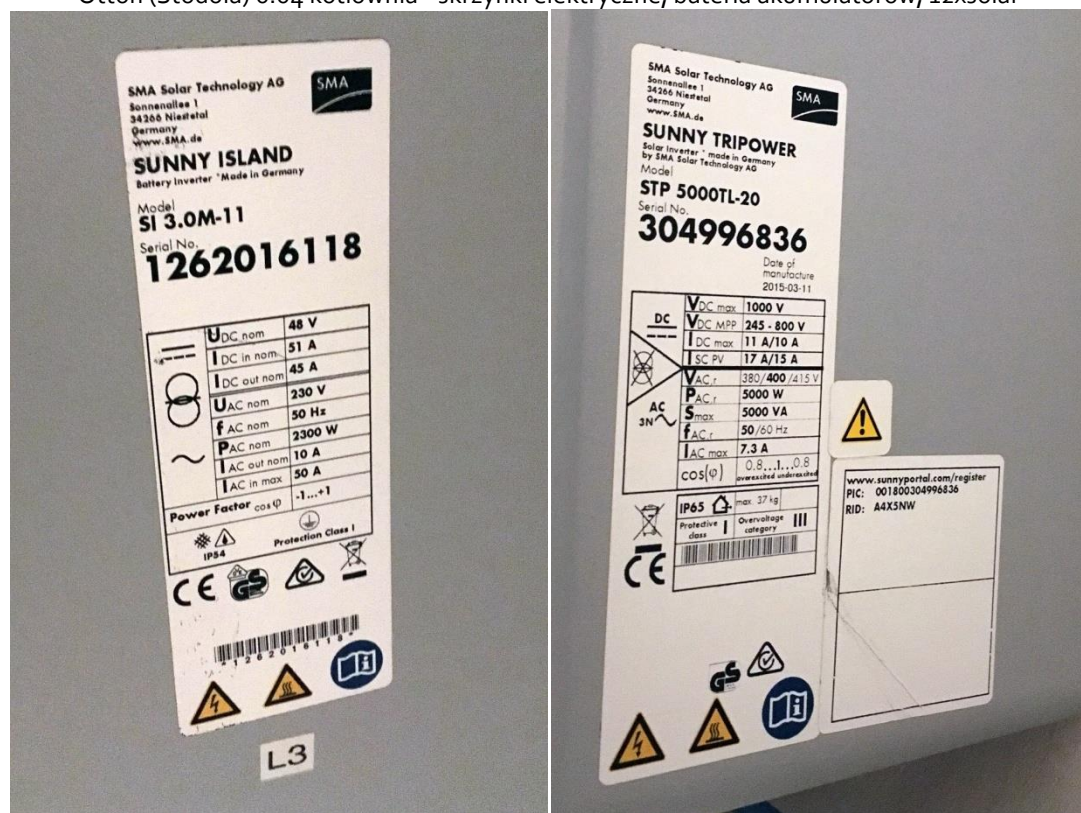
Otton (Stodoła) o.01 hol - skrzynka elektryczna



Otton (Stodoła) o.o.4 kotłownia - skrzynki elektryczne, bateria akumulatorów, 12xsolar

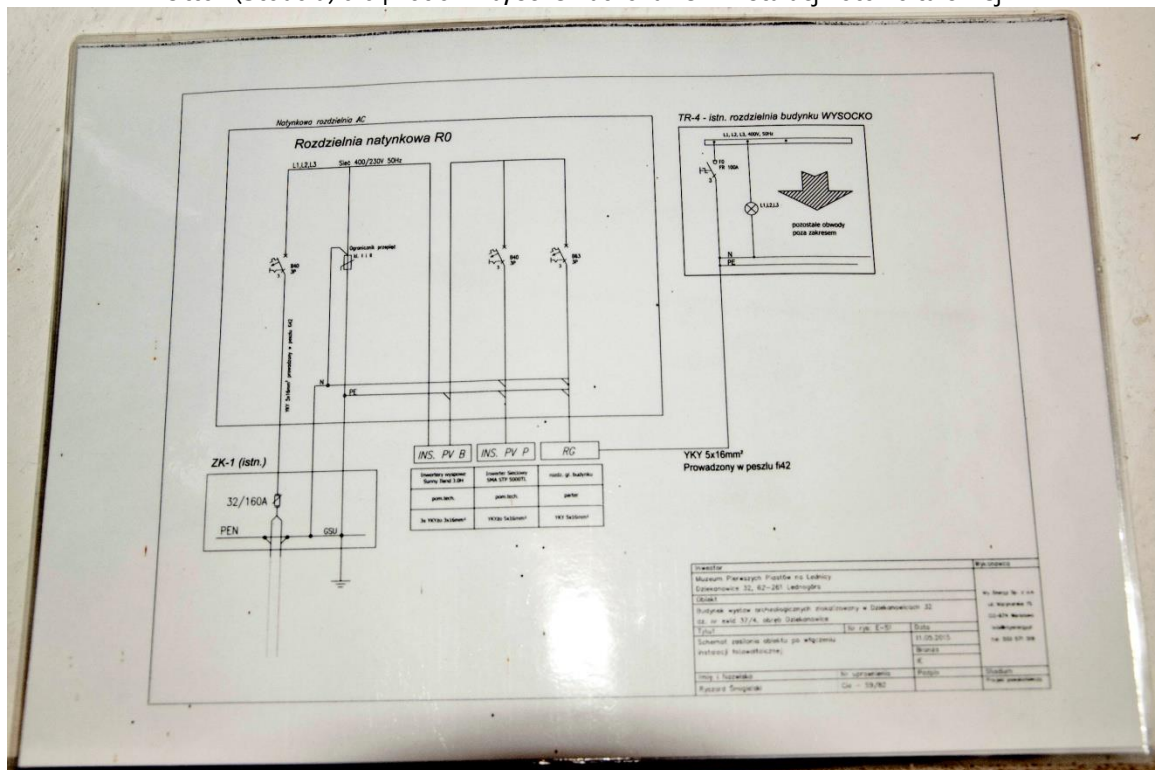


Otton (Stodoła) o.o.4 kotłownia - skrzynki elektryczne, bateria akumulatorów, 12xsolar





Otton (Stodoła) o.04 kotłownia, schemat rozdzielni instalacji fotowoltaicznej



Otton (Stodoła) sala o.04 kotłownia, instalacja gazowe, bateria akumulatorów



Otton (Stodoła) sala o.05 skrzynka elektryczna



Otton (Stodoła) sala o.05 skrzynka elektryczna



Otton (Stodoła) sala o.06 skrzynka elektryczna



Otton (Stodoła) sala o.06 skrzynka elektryczna

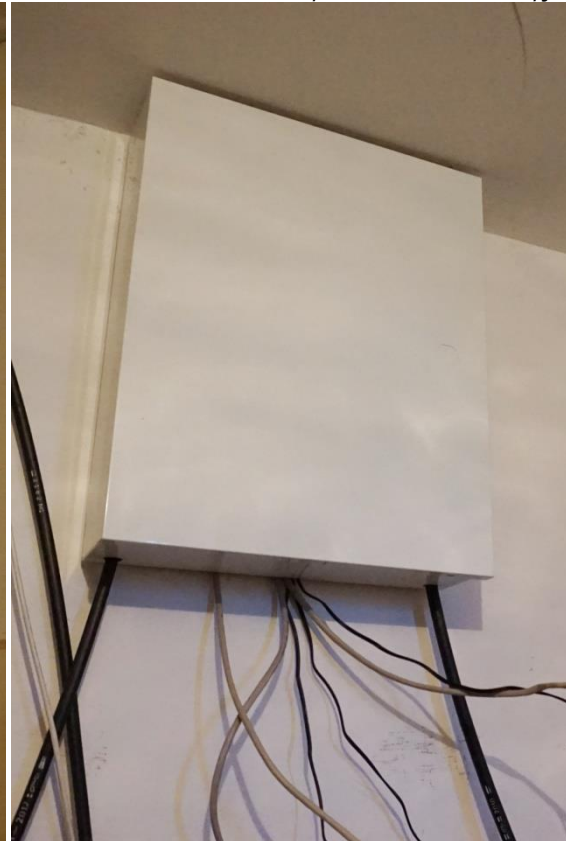




Otton (Stodoła) kotłownia o.o8 czujnik



Otton (Stodoła) kotłownia o.o8 skrzynka telekomunikacyjna



Otton (Stodoła) o.o8 kotłownia, gazowa jednostka wentylacyjna, tablica znamionowa



Otton (Stodoła) o.o8 kotłownia, gazowa jednostka wentylacyjna, wejście wentylacji w ścianę



Otton (Stodoła) o.o7 sala, wyjście wentylacji z kotłowni, prowadzenie instalacji wzdłuż ścian





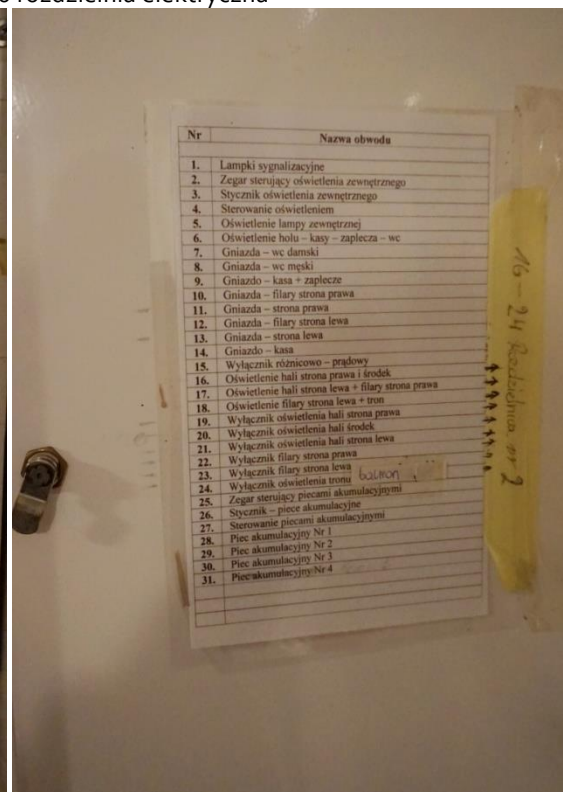
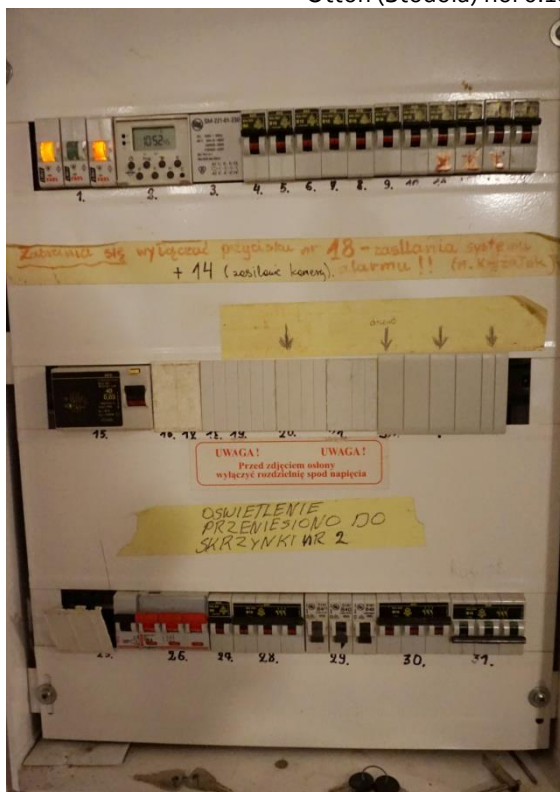
Otton (Stodoła) o.09 biuro, skrzynka elektryczna



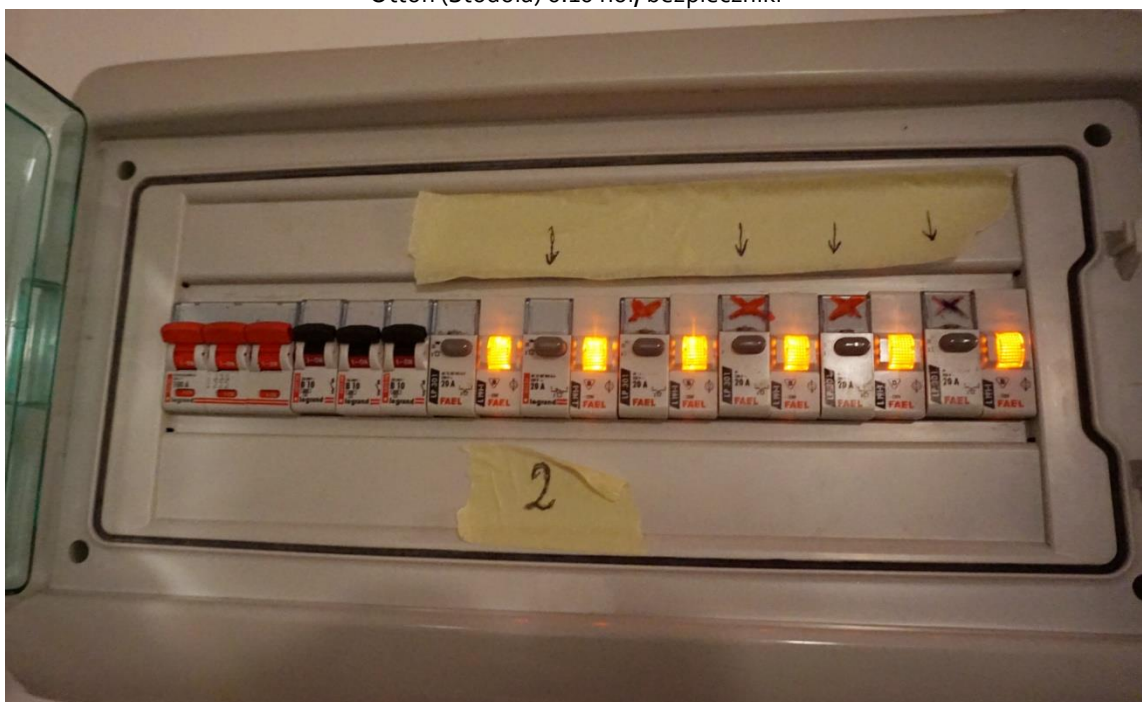
Otton (Stodoła) o.10 hol, widok na instalacje



Otton (Stodoła) hol o.10 rozdzielnia elektryczna



Otton (Stodoła) o.10 hol, bezpieczniki



Otton (Stodoła) o.10 hol, alarm p.poż., alarm



## Jałownik

Budynek wyposażony jest w:

- instalację elektryczną silnoprądową.

Na budynku znajduje się złącze energetyczne. Budynek posiada instalację odgromową. Instalacja elektryczna natynkowa.

Oświetlenie zewnętrzne oprawami ulicznymi i naświetlaczami halogenowymi. Wewnątrz instalacja elektryczna na wspornikach mocowanych do sufitów. Wewnątrz oprawy techniczne.

Ocena instalacji: stan dostateczny.

Budynek nie jest wyposażony w instalacje sanitarne z wyjątkiem odwodnienia dachu. Odwodnienie jest realizowane przez zewnętrzne rury spustowe, które odprowadzają wody opadowe na teren wokół budynku. Zastosowano rury spustowe stalowe.

Lokalizacji rur spustowych wraz z wymiarami zgodnie z graficzną częścią opracowania.



### Jałownik dokumentacja fotograficzna:

Jałownik, elewacja zachodnia, tablica rozdzielcza      Jałownik, elewacja południowa, włącznik



Jałownik, o.01 hala, oprawa oświetleniowa, kable zasilające





## **Bukaciarnia cz. 1 (obecnie Biblioteka dawna Obora)**

Budynek wyposażony jest na parterze w:

- instalację elektryczną silno i słabo prądową,
- instalację CO - grzejniki płytowe na parterze,
- instalację sanitarną wodno-kanalizacyjną.

Budynek posiada instalację odgromową ze zwodami niskimi Wewnątrz nowa instalacja elektryczna podtynkowa wykonana przewodami z żyłami miedzianymi.

Oprawy wewnętrzne głównie plafony, w pomieszczeniach biurowych oprawy rastrowe świetlówkowe. Na poddaszu brak instalacji elektrycznej.

Ocena instalacji: stan dobry

Budynek wyposażony w instalacje sanitarne:

- instalację grzewczą,
- instalację wodno-kanalizacyjną,
- wewnętrzną instalację gazu,
- kotłownię gazową ,
- odwodnienie dachu.

Budynek jest ogrzewany grzejnikami płytowo-konwektorowymi zasilanymi przez instalację wodną centralnego ogrzewania. Instalacja jest rozprowadzona wzdłuż ścian zewnętrznych pod grzejnikami oraz częściowo w posadzce. Źródłem ciepła jest kotłownia gazowa wyposażona w kocioł jednofunkcyjny. W kotłowni zlokalizowano zasobnik c.w.u., urządzenie obecnie nie podłączone. Kocioł zasila instalacja gazowa doprowadzona do budynku przyłączem zakończonym zaworem odcinającym w skrzynce na elewacji.

Pomieszczenie kotłowni wyposażone w wentylację, komin wyprowadzony ponad dach budynku. Istniejące węzły sanitarne wyposażone w kanalizację sanitarną i wodną. Ciepła woda użytkowa przygotowywane w elektrycznych podgrzewaczach przepływowych zlokalizowanych przy umywalkach. Instalacja wodna prowadzona pod tynkowo. Przyłącze wody wprowadzone do pomieszczenia o.02 , pod posadzką w komorze wodomierz wraz z armaturą odcinającą.

Odwodnienie dachu jest realizowane przez zewnętrzne rury spustowe, które odprowadzają wody opadowe na teren wokół budynku. Zastosowano rury spustowe stalowe.

**Bukaciarnia cz. 1 (obecnie Biblioteka dawna Obora) dokumentacja fotograficzna:**

Bukaciarnia cz.1, el. wschodnia, tablica rozdzielcza



Bukaciarnia cz.1, el. wschodnia, skrzynka gazowa



Bukaciarnia cz.1, o.02 toaleta, wodomierz, zawór

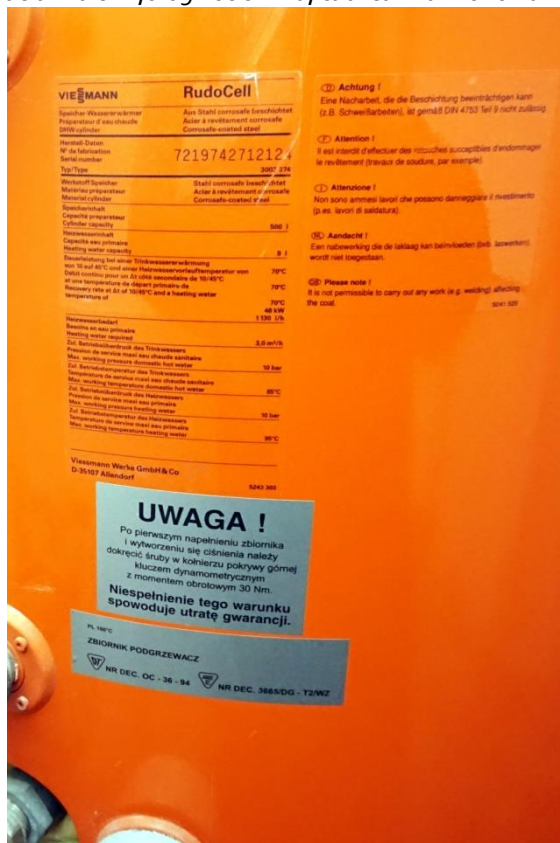


Bukaciarnia cz.1, o.04 korytarz, skrzynka elektryczna





Bukaciarnia cz.1, o.09 kotłownia, tablica znamionowa



Bukaciarnia cz.1, o.09 kotłownia, piec gazowy



Bukaciarnia cz.1, o.09 kotłownia, czerpnia



Bukaciarnia cz.1, o.10, magazyn, skrzynka elektryczna



## **Bukaciarnia cz. 2 - (d. Spichlerz)**

Budynek wyposażony jest w:

- instalację elektryczną silno- i słabo prądową,
- instalację CO - grzejniki płytowe na parterze oraz wydzielonym pomieszczeniu na piętrze.

Budynek posiada instalację odgromową. Nad drzwiami wejściowymi oświetlenie zewnętrzne z żarowymi źródłami światła. Instalacja elektryczna wewnętrzna prowadzona na elementach drewnianych w korytkach kablowych instalacyjnych wykonana przewodami z żyłami miedzianymi.

Oświetlenie dekoracyjne wewnątrz na parterze.

Na piętrze instalacja prowadzona na elementach konstrukcji drewnianej. Oprawy techniczne w pomieszczeniach magazynowych.

Ocena instalacji: stan dobry

Budynek wyposażony w instalacje sanitarne:

- instalację grzewczą,
- odwodnienie dachu.

Budynek jest ogrzewany grzejnikami płytowo-konwektorowymi zasilanymi przez instalację wodną centralnego ogrzewania. Instalacja jest rozprowadzona wzdłuż ścian zewnętrznych pod grzejnikami. Źródłem ciepła jest kotłownia gazowa w budynku Biblioteki.

Odwodnienie dachu jest realizowane przez zewnętrzne rury spustowe, które odprowadzają wody opadowe na teren wokół budynku. Zastosowano rury spustowe stalowe.



## Bukaciarnia cz. 2 - (d. Spichlerz) dokumentacja fotograficzna:

Bukaciarnia cz. 2, 0.01 sala, skrzynki elektryczne oraz przewody słaboprądowe



Bukaciarnia cz.2, 0.01 sala, skrzynka elektryczna



Bukaciarnia, cz.3, el. wschodnia, skrzynka elektryczna





Bukaciarnia cz.2, 1.02 magazyn, przewody elektryczne

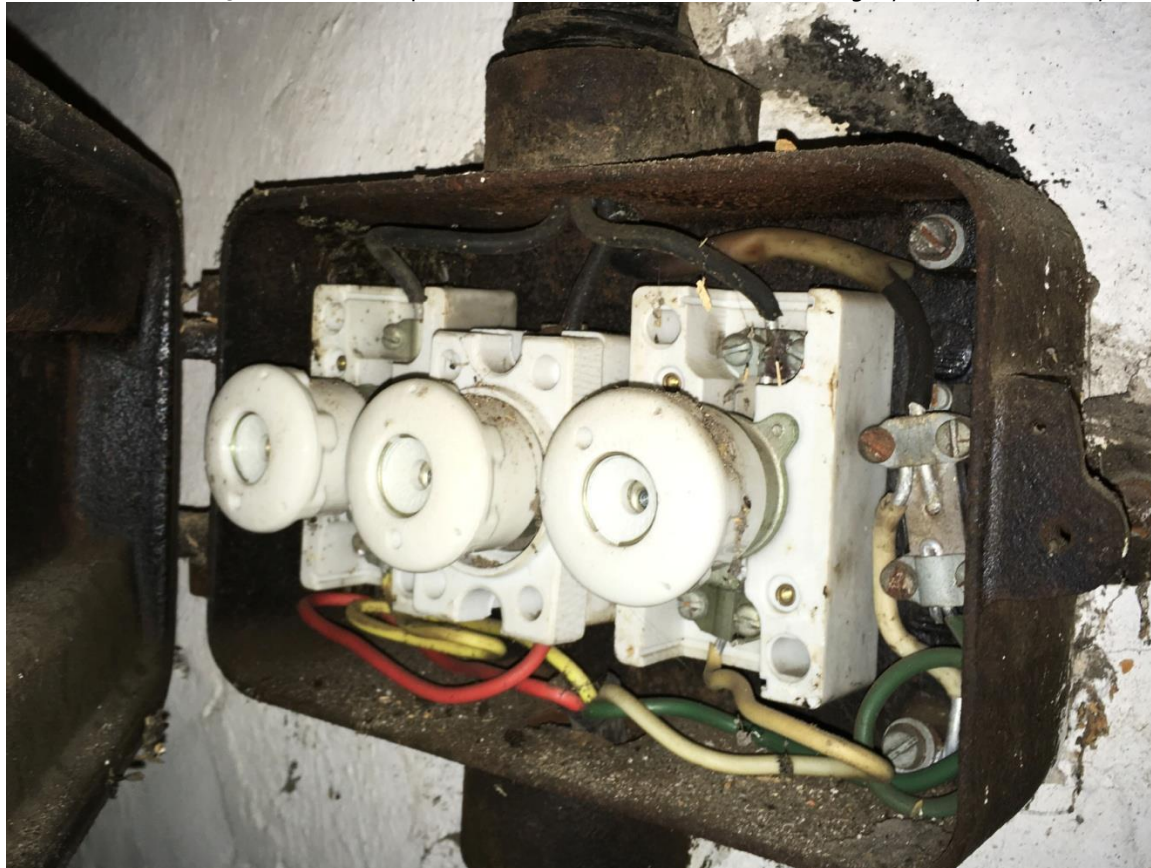


Bukaciarnia cz.2, 2.01 magazyn, bezpieczniki



Bukaciarnia cz.1, 0.09 kotłownia, czerpnia

Bukaciarnia cz.1, 0.10, magazyn, skrzynka elektryczna



### **Bukaciarnia cz. 3 - (obecnie część gospodarcza, dawna Stajnia)**

Budynek wyposażony jest na parterze w:

- instalację oświetleniową zewnętrzną,
- instalację sanitarną kanalizacyjną.

Budynek nie posiada instalacji odgromowej. Na elewacji jedna oprawa oświetleniowa uliczna na wysięgniku. W elewację budynku wbudowano złącze energetyczne.

Wewnątrz budynku brak jest instalacji elektrycznej.

Ocena instalacji: nie dotyczy.

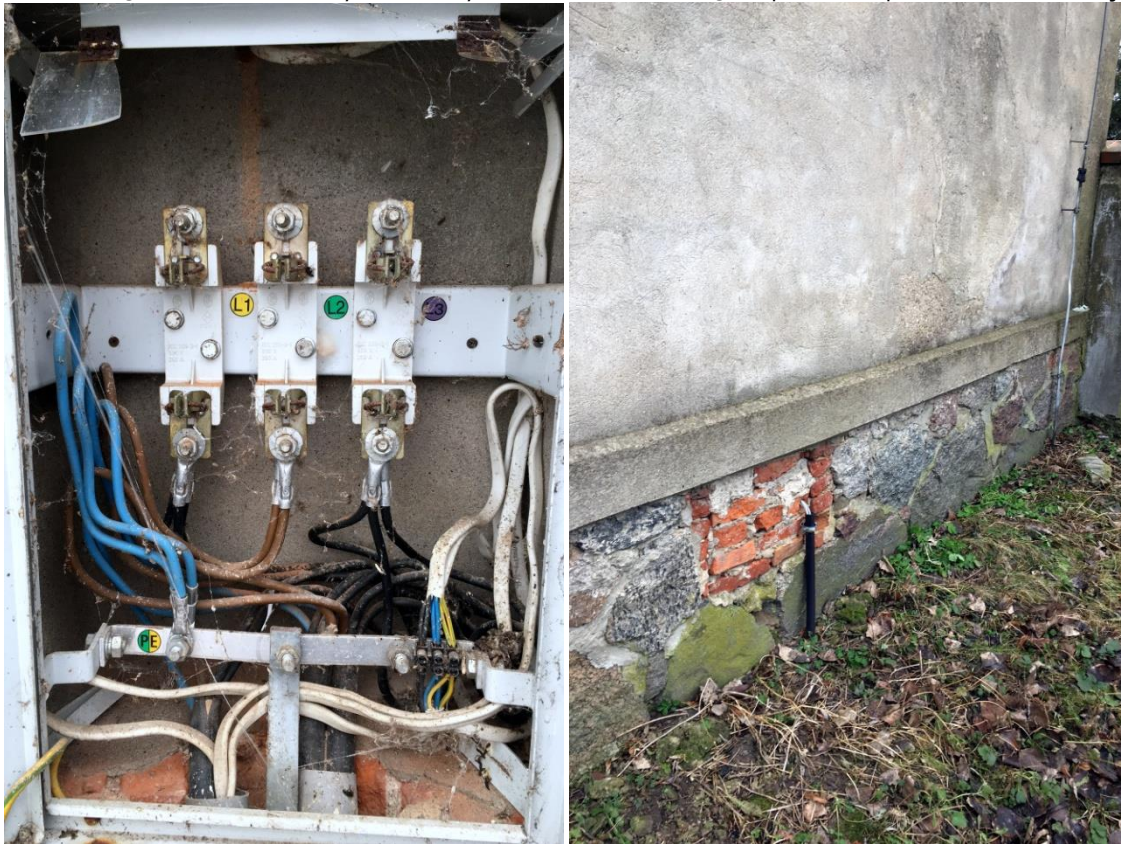
Budynek, w zakresie instalacji sanitarnych, jest wyposażony w odwodnienia dachu oraz koryto odwadniające posadzkę. Odwodnienie dachu jest realizowane przez zewnętrzne rury spustowe, które odprowadzają wody opadowe na teren wokół budynku. Zastosowano rury spustowe stalowe. Posadzka jest odwadniania korytem betonowym otwartym. W korycie są z odpływy, zabezpieczone rusztem. Obecnie koryto nie spełnia żadnej funkcji technicznej.

Lokalizacja rur spustowych oraz koryta wraz z wymiarami zgodnie z graficzną częścią opracowania.



### **Bukaciarnia cz. 3 - (obecnie część gospodarcza, dawna Stajnia) dokumentacja fotograficzna:**

Bukaciarnia cz.3el. wschodnia, skrzynka elektryczna    Bukaciarnia cz.3, el. północna, pozostałości instalacji



Bukaciarnia cz.3 elewacja wschodnia, skrzynka elektryczna





Bukaciarnia cz. 3 - (obecnie część gospodarcza, dawna Stajnia), koryta



Bukaciarnia cz. 3 - (obecnie część gospodarcza, dawna Stajnia), odpływy

